


SISTEME DE OPERARE


UTILIZAREA *WINDOWS*-ULUI

1. CE ESTE WINDOWS ?

 Windows este ca și tabloul de bord al unui automobil care se bazează pe desene, butoane și meniuri care sunt ca aparatele, butoanele și manetele de pe bordul unei mașini. Cu ajutorul acestuia purtați dialogul cu calculatorul în vederea obținerii rezultatelor dorite.

Când apăsați pe butonul mouse-ului sau pe o tastă, Windows ascultă și pune în alertă echipa care controlează “din spate” toate părțile componente ale calculatorului (monitorul, tastatura, discheta, discul) și toate programele. Pentru că trebuie să controleze tot ce se întâmplă, el intră în funcțiune chiar când porniți calculatorul și rămâne activ tot timpul. De aceea Windows se numește *sistem de operare*. El se numește Windows (Ferestre) pentru că fiecare program este lansat în execuție într-o fereastră. Pe ecran pot apare mai multe ferestre simultan.

2. SUPRAFAȚA DE LUCRU

 Dacă lucrați cu programul Windows pe ecranul calculatorului puteți vedea următoarele:

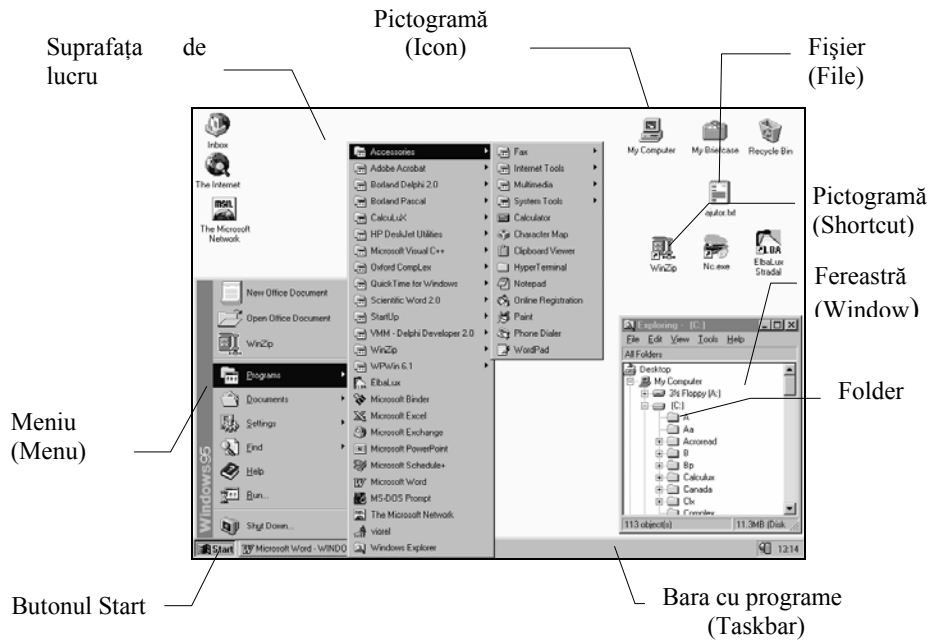


Figura 1

3. UTILIZAREA MOUSE-ULUI ȘI A TASTELOR (ESC, ENTER, SĂGETI)

Definiții

☞ **cursor** = o săgeată ➤ sau un alt mic desen care se mișcă pe ecran atunci când deplasați mouse-ul. Dacă apare pe ecran, calculatorul așteaptă să vă poziționați pe o pictogramă sau pe un meniu și să apăsați pe butonul din stânga al mouse-ului

☞ **clac** = se apasă pe butonul din stânga al mouse-ului, se eliberează butonul

☞ **dublu clic** = se apasă rapid de două ori pe butonul din stânga al mouse-ului (Primul clic este pentru selecție, al doilea este pentru comandă), apoi se eliberează butonul.

☞ **Tastele săgeți** (↑↔⇒⇩) - cu ajutorul lor navigăm într-o listă

☞ **Tasta ESC** (Scăpare, evadare) - dacă apăsăm pe ea anulăm o comandă sau o alegere făcută anterior. (Apăsați pe această tastă dacă vă dați seama că ați greșit ceva sau dacă ați apăsat din greșeală pe un meniu).

☞ **Tasta Enter** se apasă atunci când v-ați hotărât să executați ceva, sau pentru a spune calculatorului că ați terminat de introdus un număr, un nume sau o comandă.

Cum se lansează un program

☞ Se poziționează mouse-ul pe butonul **Start**, se apasă pe butonul din stânga al mouse-ului, se poziționează pe numele programului, se apasă pe butonul din stânga al mouse-ului.

☞ Se face dublu clic pe pictograma (Shortcut=scurtătură) care are în colțul din stânga jos o săgeată.

⌘ când pe ecran apare acest simbol calculatorul încarcă un program și trebuie să așteptați până termină și deschide fereastra programului.

Exemple pentru utilizarea mouse-ului și tastaturii

- ☞ Deschiderea unei ferestre folosind pictograma și dublu clic. Poziționați cursorul mouse-ului pe pictograma pe care scrie My Computer (Calculatorul meu)-exact pe desen, și faceți dublu clic pe butonul din stânga al mouse-ului. Se va deschide fereastra din Figura 2. Pentru a închide fereastra apăsați pe butonul ☒ din colțul stânga sus (Figura 2). Încercați de mai multe ori să deschideți și să închideți fereastra .

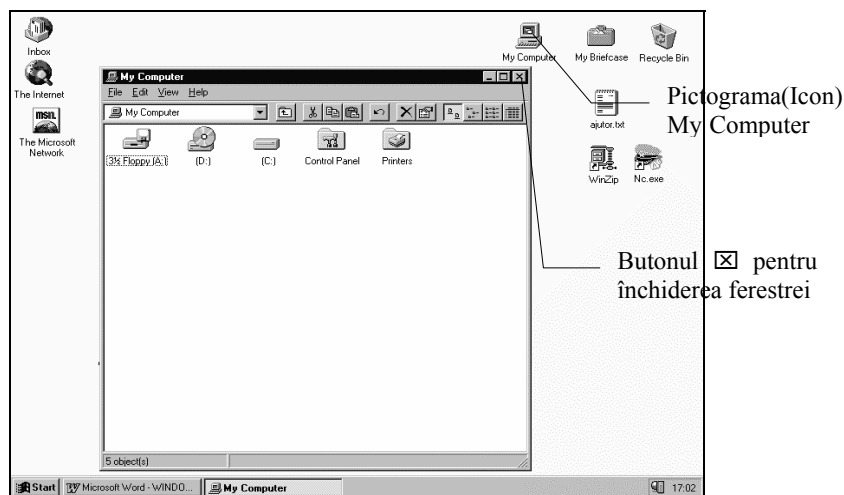




Figura 2

- ☞ Deschiderea unei ferestre folosind butonul Start și deplasarea mouse-ului. Poziționați cursorul mouse-ului pe butonul **Start** și faceți clic pe butonul din stânga. Deplasați cursorul în sus până când meniul **Programs** (Programe) se colorează (meniul este activ). În dreptul cuvântului **Programs** apare o săgeată, ceea ce înseamnă că mai există ceva în partea dreaptă. Deplasați cursorul spre dreapta și apoi în sus pentru a ajunge la **Accessories**. Când această opțiune este activă treceți în meniul din dreapta apoi mergeți în jos până la **Calculator** (Figura 1). Apăsăsați pe butonul din stânga al mouse-ului pentru a lansa programul (Figura 3). Observați că apare un buton cu numele programului pe bara cu programe (jos). Faceți câteva calcule, apoi închideți fereastra apăsând pe butonul din stânga al mouse-ului atunci când săgeata e pe semnul ☒ din colțul dreapta sus .



Figura 3






-  Deschiderea unei ferestre folosind butonul Start, tastele săgeți și Enter.

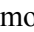
Lansați acum tot programul **Calculator** folosind tastele săgeți ($\uparrow \leftarrow \rightarrow \downarrow$) și tasta **Enter**. Faceți clic pe butonul **Start** și lăsați mouse-ul deoparte. Apăsați pe tasta \uparrow până ajungeți la **Programs**. Apăsați apoi tasta \rightarrow pentru a merge în dreapta. Urmați același drum ca la mouse până ajungeți la **Calculator**. Apăsați pe tasta **Enter**. Introduceți câteva cifre folosind tastele numerice din dreapta tastaturii. Luați mouse-ul și închideți fereastra apăsând pe butonul  din colțul ferestrei.

4. FOLOSIREA FERESTRELOR

Fiecare program lucrează într-o fereastră. Deci când lansăm un program Windows **deschide** pentru el o fereastră. Uneori e necesar să lucrăm cu mai multe programe sau fișiere deodată deci cu mai multe ferestre. De aceea e necesar să știm cu să le aranjăm pe ecran, lucru care este echivalent cu a face ordine pe un birou pe care se află mai multe foi, foldere, cărți, desene, creioane etc. Să începem să facem ordine.

Exemple de utilizare a ferestrelor (Figura 4)

- Lansați programul **Explorer** (Poziționați cursorul mouse-ului pe butonul **Start** și faceți clic. Deplasați cursorul în sus până la meniul Programs (Programe). Alegeți apoi din lista din dreapta **Explorer**). Exersați de mai multe ori următoarele operații:
- Minimizare unei ferestre. Apăsați pe butonul de minimizare. Fereastra programului dispare dar programul rămâne jos pe bara cu programe. Vom face acest lucru când nu folosim momentan un program dar vrem totuși să îl avem la îndemână. Ca să îl activați din nou faceți clic pe butonul cu numele lui de pe bara cu programe și fereastra se va redeschide.
- Micșorarea unei ferestre. Apăsați pe butonul de micșorare . Fereastra programului se va micșora.
- Mărirea unei ferestre. Apăsați pe butonul de maximizare . Fereastra programului se va mări și va ocupa tot ecranul.
- Utilizarea barei de derulare. Poziționați cursorul pe butonul aflat pe Bara de derulare. Apăsați pe butonul din stânga al mouse-ului și țineți apăsat. Mișcați acum butonul în sus și în jos sau lateral în funcție de poziția barei.
- Trecerea de la o fereastră la alta. Lansați încă o dată programul **Explorer** pentru a avea două ferestre deschise. Dacă una din ferestre ocupă tot ecranul micșorați-o folosind butonul . Faceți clic pe mouse în interiorul unei ferestre, apoi în interiorul celeilalte. Se observă cum odată o fereastră e în prim plan, apoi cealaltă.
- Dimensionarea ferestrei. Poziționați cursorul pe chenarul unei ferestre care nu ocupă tot ecranul (dacă ocupă tot ecranul micșorați-o folosind butonul ). Deplasați ușor mouse-ul de-a lungul chenarului ferestrei. Atunci când vedeți că apar niște săgeți  țineți apăsat butonul din stânga al mouse-ului și deplasați-l în continuare în direcțiile indicate de săgeți. Veți observa că fereastra se mărește sau se micșorează. Încercați același lucru și atunci când cursorul se află în colțul ferestrei și apar săgețile pe diagonală. Încercați să faceți ca cele două ferestre să nu se suprapună.

- Deplasarea unei ferestre. Poziționați cursorul pe bara de titlu a unei ferestre. Apăsați pe butonul din stânga al mouse-ului și țineți-l apăsat. Deplasați mouse-ul spre stânga și spre dreapta. Veți vedea cum se deplasează întreaga fereastră odată cu mouse-ul.
- Aranjarea ferestrelor. Vrem să aranjăm acum două ferestre în așa fel încât să putem lucra cu amândouă deodată și să folosim tot ecranul. Poziționați cursorul pe bara cu programe, lângă ceas (nu chiar pe ceas ci acolo unde e loc liber). Faceți clic pe butonul din dreapta mouse-ului. Va apare un meniu cu opțiunile **Tile Horizontally** (mozaic orizontal), **Tile Vertically** (mozaic vertical). Faceți clic pe unul din ele și veți vedea cum fiecare din ferestre va ocupa jumătate de ecran. Încercați și cealaltă variantă.
- Închiderea ferestrelor. Ferestrele se pot închide apăsând cu ajutorul mouse-ului pe butonul  sau cu opțiunile **Exit**(Ieșire) sau **Close**(Închide), pe care le găsim în meniul cel mai din stânga (de obicei **File**(Fișier)) sau în meniul ce apare atunci când facem clic pe desenul din colțul stânga sus al ferestrelor.
- Utilizarea meniului special. Închideți fereastra utilizând opțiunea **Close** din meniul care apare dacă faceți clic pe butonul din stânga mouse-ului atunci când vă aflați pe desenul mic din colțul din stânga sus al ferestrei. Fiecare fereastră din Windows are acest meniu.
- Repetați aceste operații.

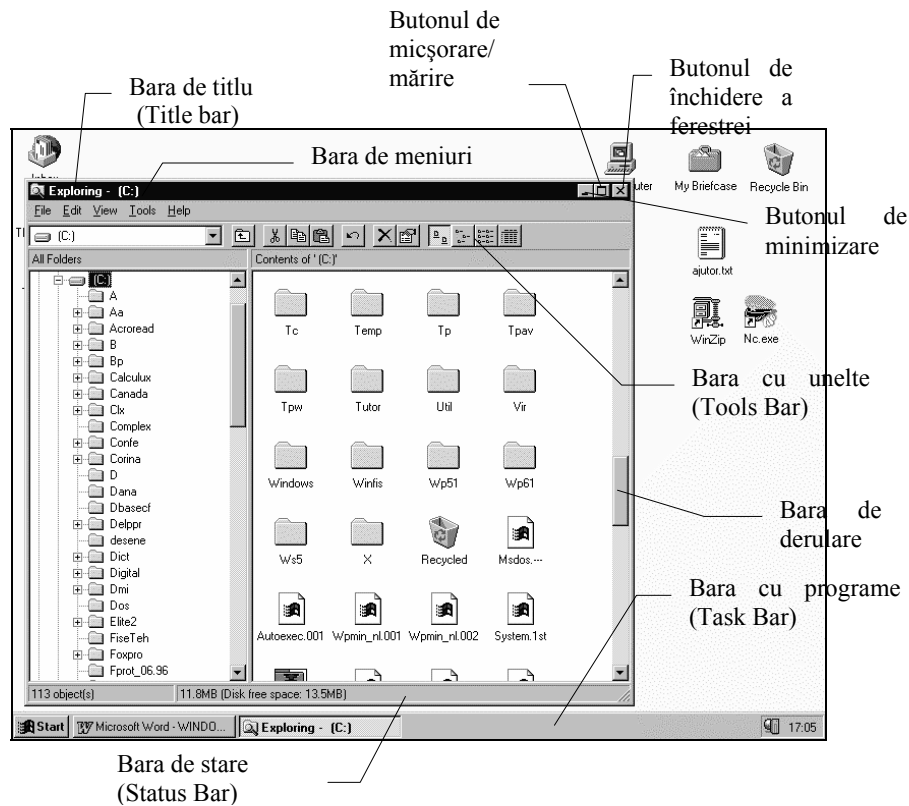


Figura 4

5. MENIURI

*Un meniu este o listă de comenzi înrudite între ele. De exemplu, toate comenzile legate de aranjarea folderelor (folders) și a fișierelor (files) se află în meniul **View** al programului **Explorer**.*

Numele meniurilor disponibile se află pe bara de meniuri (Fig.5). Ele pot avea submeniuri sau meniuri derulante care apar atunci când faceți clic pe bara de meniuri.

- Meniuri derulante. Lansați programul **Explorer**. Faceți clic pe bara de meniuri și mișcați mouse-ul de-a lungul ei. Observați cum apar meniurile derulante (Popup în limba engleză).
- Folosirea combinației Alt+literă. Meniurile pot fi acționate și folosind combinații de taste. Tot în programul **Explorer** deschideți meniul **Help** astfel: țineți apăsată tasta **Alt** și apoi apăsați tasta **H**. Se va deschide meniul atașat opțiunii Help. De obicei opțiunile de pe bara de meniuri pot fi apelate ținând tasta **Alt** apăsată în timp ce tastăm prima literă a meniului (sau litera subliniată). Încercați să deschideți acum meniul **View** cu combinația de taste **Alt V**.

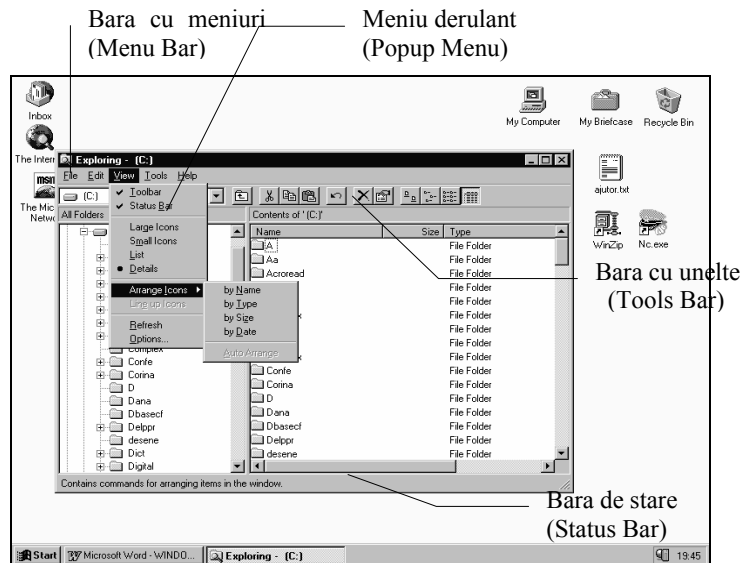


Figura 5

- Alegerea unei opțiuni ●. Există unele meniuri cu ajutorul cărora se poate alege una din opțiunile care de află între două linii despărțitoare, opțiunea aleasă fiind marcată cu ●. De exemplu, tot în programul **Explorer**, faceți clic pe meniul **View** apoi alegeți una din opțiunile **Large Icons** (Pictograme mari), **Small Icons** (Pictograme mici), **List** (Listă), **Details** (Detalii) făcând clic pe una din ele. Observați ce se întâmplă pe ecran. Repetați și alegeți o altă opțiune.
- Marcarea unei opțiuni ✓. Tot cu ajutorul opțiunilor aflate în meniuri putem face să apară pe ecran accesorii suplimentare. De exemplu, tot în meniul **View** al programului **Explorer** putem bifa ✓ opțiunile **Tool Bar** (Bara cu instrumente) și **Status Bar** (Bara de stare). Faceți clic pe opțiunea **Tool Bar** (Bara cu instrumente). Semul ✓ va apare sau va dispere din dreptul opțiunii, la fel și bara cu instrumente (Fig. 5).
- Meniuri scurtătură (Shortcut Menu). Puteți face clic pe butonul din dreapta mouse-ului oriunde pe suprafața de lucru sau în interiorul unei ferestre și pe ecran apare un meniu numit **shortcut menu** (meniu scurtătură). Exemplu: Faceți clic pe butonul din dreapta în fereastra din dreapta a meniului **Explorer**. Veți vedea că apare un meniu pentru aranjarea folderelor asemănător celui care apare la meniul **View** de pe bara de meniuri. Faceți clic în afara meniului pentru ca acesta să dispară.

6. CASETE DE DIALOG ȘI BUTOANE

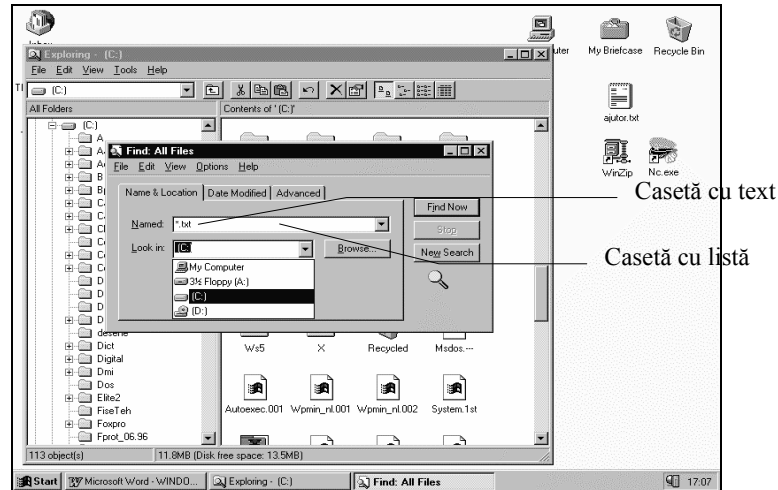


Figura 6

Casetele de dialog sunt niște ferestre în care trebuie să completăm informațiile suplimentare necesare pentru rularea unui program. Casetele pot fi de mai multe feluri așa cum se poate vedea în figurile 6 și 7. Ele pot conține liste din care trebuie să alegeți ceva, casete în care trebuie să introduceți o valoare, sau butoane cu opțiuni.

- Tipuri de casete de dialog. Lansați programul **Explorer**. Deschideți meniul **Tools**(Unelte) și alegeți de aici **Find**(Caută) și faceți clic pe **Files or Folders** (Fișiere sau Foldere). Se va deschide o casetă de dialog pentru căutarea fișierelor și folderelor. Apăsați pe rând pe cele trei butoane **Name&Location**, **Date Modified**, **Advanced** (Nume și Loc, Data modificată, Avansată) pentru a vedea diferite tipuri de casete de dialog. Faceți clic pe **Name&Location** și tastați în caseta Named textul **windows**. Apăsați pe butonul **Find Now** (Găsește acum). Programul Explorer va căuta toate fișierele și folderele care conțin în numele lor cuvântul **windows** (Figura 6).

- Mergeți acum la caseta de dialog **Date Modified** și faceți clic pe semnul . Veți observa că se transformă în semnul , ceea ce înseamnă că această opțiune este cea aleasă. Încercați să faceți clic și pe celelalte butoane și veți vedea cum devin active butoanele alăturate, adică puteți să modificați valorile din căsuțele respective. Cu ajutorul acestei casete de dialog (**Date Modified**) puteți căuta fișierele create într-o anumită zi, lună, an.

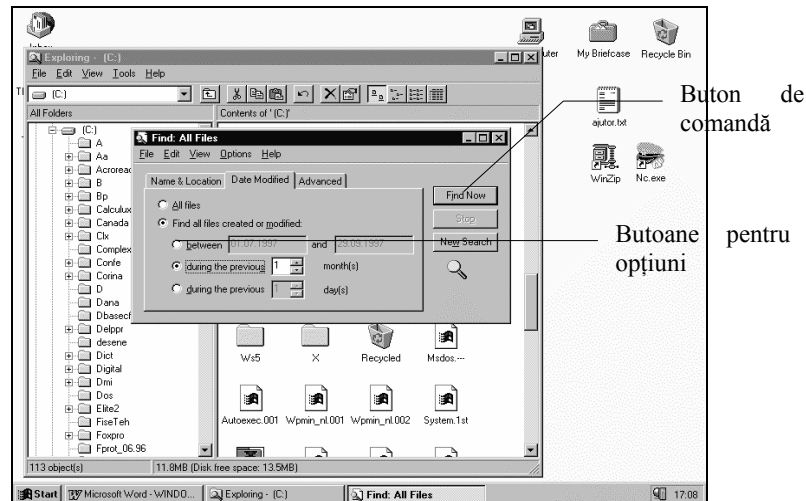


Figura 7

7. AJUTOR INTERACTIV (HELP)

Dacă sunteți în impas și nu aveți pe nimeni alături care să vă ajute dar știți un pic de engleză puteți cere ajutor calculatorului în mai multe moduri, valabile la aproape toate programele.

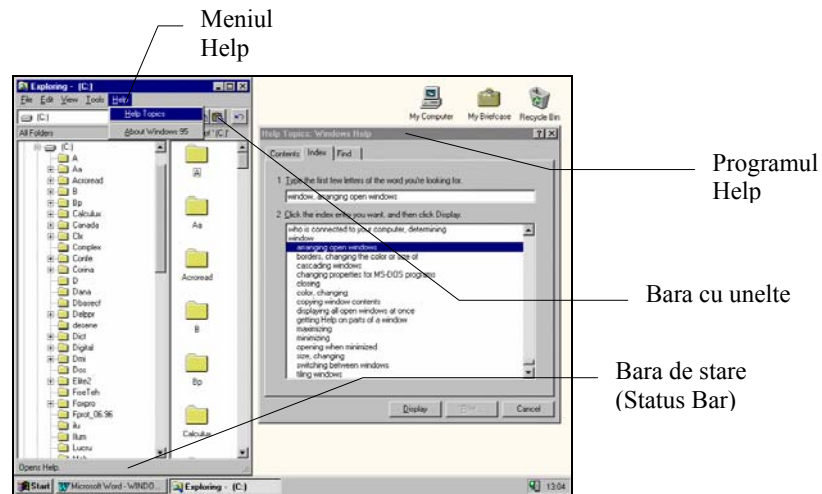


Figura 8

- **Hint (indicație, sugestie)**

Porniți programul **Explorer** (vezi punctul 6). Dacă nu există bara de unelte (Toolbar) (vezi Fig.8) bifați opțiunea **Toolbar** din meniul **Tool** (vezi punctul 6) pentru ca aceasta să apară pe ecran. Poziționați cursorul pe unul din butoanele de pe bara de unelte și așteptați un pic. Sub buton va apare o *căsuță în care este scris ce face butonul* (această căsuță se numește Hint (sugestie, indicație)).

- **Bara de stare (Status Bar)**

Poziționați acum cursorul pe bara de meniuri (sus) și faceți clic pe unul din meniuri. Pe bara de stare (jos - vezi Fig.8) apare o explicație. Încercați și pe alt meniu. Aceste explicații apar la majoritatea programelor.

- **Meniul Help (Ajutor)**

Poziționați cursorul pe **meniul Help**(Ajutor). Faceți clic și alegeți butonul Help Topics. Faceți din nou clic și se va deschide o fereastră. Tastați cuvântul **window** în căsuța de sus. Programul Help va căuta într-o listă și va găsi cuvântul dorit. Poziționați mouse-ul pe **arranging open windows** și faceți dublu clic sau apăsați tasta Enter. Pe ecran va apare o fereastră cu explicații. Închideți fereastra apăsând pe butonul .

- **Programul Help(Ajutor)  și Butonul ?**

Lansați programul **Help**(Ajutor). Apăsați pe butonul **Start** și faceți clic pe opțiunea **Help**. Se va deschide fereastra programului **Help**. Poziționați cursorul pe butonul **?** și faceți clic pe butonul din stânga al mouse-ului. Lângă cursor va apare semul **?**. Deplasați cursorul pe butonul **Display** aflat în partea de jos a ecranului. Faceți clic pe mouse. Apare o căsuță în care scrie ce rol are butonul **Display**(Afișează). Dacă nu știți ce face un buton (în orice program) și fereastra programului are un buton **?** folosiți-l.

- Tot în programul **Help** (Ajutor) puteți căuta un anumit cuvânt sau subiect (scris în limba engleză). Apăsați pe butonul **Index**. Va apare aceeași căsuță și listă ca la Meniul **Help**.

- **What's this ? (Ce e asta ?)**

Tot în programul **Help** (Ajutor) deplasați cursorul pe butonul **Display** aflat în partea de jos a ecranului. Faceți clic pe butonul din dreapta al mouse-ului. Apare un buton pe care scrie **What's this ? (Ce e asta ?)**. Faceți clic pe acest buton. Apare o căsuță în care scrie ce rol are butonul **Display**(Afișează). Ca să dispară faceți clic în afara căsuței.

- **Tasta F1**

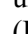
Tot în programul **Help** (Ajutor) ca și în alte programe puteți apăsa pe tasta **F1** pentru a obține explicații. Apăsați pe tasta **F1**.

- **Answer Wizard  (Înțeleptul / Vrăjitorul care găsește răspunsul)**

Answer Wizard este o opțiune din **meniul Help** al unor programe. Dacă faceți clic pe această opțiune (de exemplu în programul **Word**) pe ecran apare o fereastră similară celei de la meniul **Help** în care puteți scrie cuvântul care vă interesează (în engleză) sau ce operație vreți să faceți (tot în engleză).

8. WINDOWS EXPLORER (EXPLORATORUL)

Programul **Explorer** este folosit, la fel ca și programul **Norton**, pentru a căuta, sorta, schimba numele, copia, muta sau șterge fișierele și folderele. Se pornește așa cum am văzut, din meniul care apare atunci când apăsăm pe butonul **Start**.

- Porniți programul **Explorer** și măriți fereastra ca să ocupe întreg ecranul. Ea este așa cum ați văzut deja, o fereastră împărțită în două panouri. Acestea sunt elementele specifice acestui program. Fereastra are elementele comune tuturor ferestrelor (Bara de titlu, Bara de meniuri, Bara de stare, butoanele de dimensionare). În stânga apare structura unității de disc, iar în dreapta e panoul cu foldere , fișiere și programe. (Figura 9)

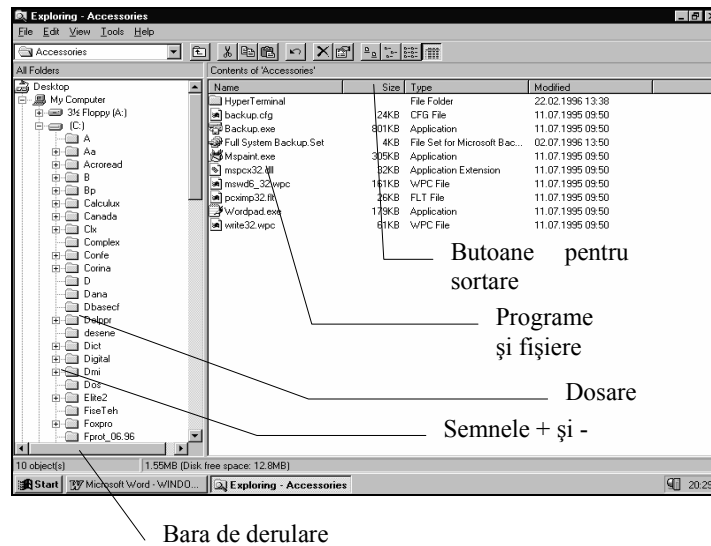
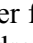



Figura 9

- Desfășurarea și comprimarea folderelor. Poziționați cursorul pe panoul din stânga. Semnul minus din fața numelui folderelor înseamnă că folderul este desfășurat, adică putem vedea toate subfolderele(folder în interiorul altui folder), fișierele și programele din acel folder. Dacă numele folderului este precedat de semnul plus înseamnă că folderul este

comprimat sau închis. Faceți clic pe semnul + sau - pentru a vedea sau ascunde conținutul unui folder. Un folder poate fi ca un dosar subțire de carton sau ca un dosar mare, cu coperti groase, care conține mai multe foldere mai mici (subfoldere-Subfolders). Folderele mai mici conțin în general foi adică programe(Programs) și fișiere(File). Pentru a vedea tot ce conține un folder faceți clic pe pictograma . Folderul se va deschide iar în panoul din dreapta veți vedea toate fișierele și programele pe care le conține.

- **Barele de derulare.** Poziționați-vă pe folderul Dos și desfășurați-l. Utilizați barele derulante pentru a-i vedea tot conținutul.
- **Sortarea folderelor.** Faceți clic pe meniul **View**, apoi pe **Details**(Detalii). Faceți clic pe un folder pentru a vedea fișierele componente. În panoul din dreapta va apare o listă, cu mai multe coloane, ce conține toate informațiile referitoare la fișiere și foldere. Faceți clic fiecare din rubricile capului de tabel și veți vedea cum programul Explorer sortează fișierele. Faceți clic pe rând pe toate rubricile. Veți avea nevoie de aceste sortări și de meniul de căutare atunci când nu știți sau nu vă mai amintiți unde este un folder sau un program.
- Programul **Explorer** se închide făcând clic pe butonul .
- **Ce sunt Folderele(se mai utilizează denumirea de dosare, cataloage sau directoare)**

Informațiile de pe calculator sunt memorate în foldere în același mod în care sunt aranjate în dosar foile de hârtie dintr-un birou. Puteți crea un sistem organizat de stocare pentru a ușura găsirea hârtiilor oricând aveți nevoie de ele. La fel îl puteți crea și pe calculator pentru a ține evidența fișierelor. Acest sistem constă în foldere cu nume, în care vă depuneți fișierele, aranjate într-un mod logic pentru dumneavoastră. Nu există limite în ceea ce privește creativitatea dumneavoastră în stabilirea sistemului de ordonare.

Sistemul de operare Windows organizează fișierele în foldere în care stocați atât fișierele pe care le creați dumneavoastră, cât și fișierele programelor cu care lucrați. Folderele pot să conțină chiar alte foldere.

Multe foldere sunt create automat pe hard disc când instalați un program. De exemplu, pentru programele pe care le găsiți în **Meniul Start - Accessories** (vezi paragraful anterior referitor la "Deschiderea unei ferestre folosind **butonul Start** și deplasarea mouse-ului"), au fost create folderele **Program Files/Accessories** și fișierele din aceste foldere.

Căutați aceste foldere folosind barele de derulare și vizualizați lista fișierelor făcând clic cu mouse-ul pe semnul + din fața acestora în panoul din stânga a programului **Explorer** (vezi Figura 9). Dacă nu găsiți aceste foldere căutați-le cu opțiunea **Find/Files or Folders** din **meniul Tools** (vezi paragraful 6 "Casete de dialog și butoane").

- **Exercițiu de lucru cu fișierele și folderele**

- Creați în **folderul USERS\DIM** pe drive-ul C: sau D: folderele *Informatica*, *Medicina* și *Discheta*
- În folderul *Medicina* creați fișierele *Curs.txt*, *Laborator.txt* și *Test.txt*.
- Ștergeți și apoi recuperați fișierul *Laborator.txt*.
- Ștergeți definitiv folderul *Informatica*.
- Mutați fișierul *Laborator.txt* din folderul *Medicina* în *folderul DIM*.
- Copiați fișierele din folderul *Medicina* în folderele *DIM* și *Informatica*.
- Creați folderul *Discheta* și copiați deodată toate fișierele din folderul *DIM* în folderul *Discheta*.

Observație. Dacă aveți aceste fișiere și directoare ștergeți-le și creați-le din nou, adică începeți cu punctul b) de mai jos.

Pentru a face operațiile cerute urmăriți pașii de mai jos.

a) Crearea Folderelor

* Pentru a crea un folder folosind programul **Explorer**:

* Selectați în panoul din stânga folderul părinte sau rădăcină pentru noul dumneavoastră folder, de exemplu folderul *DIM*.

* Selectați din **meniul File** opțiunea **New**, apoi **Folder**.

* Introduceți în caseta cu text numele pentru noul folder, de exemplu *Medicina*. *Apăsați **Enter** pentru a finaliza procesul.

Repețiți operația și creați încă un folder cu numele *Informatica*.

* Creați un nou fișier în directorul *Medicina* în modul următor:

* Faceți clic pe folderul *Medicina*.

* Selectați din nou **meniul File**, **New** și alegeți din listă **Text Document**.

* Modificați denumirea fișierului din **New Text Document** în *Curs.txt*.

Repețiți operația și creați încă un fișier cu numele *Laborator.txt*. Creați un al treilea fișier cu un nume propriu pentru a avea mai multe fișiere pe care să efectuați diverse operații în continuare.

b) Ștergerea Folderelor

Trebuie să ștergeți un folder atunci când nu mai aveți nevoie de el, când s-a umplut discul sau când ați creat un fișier sau un folder din greșeală. În Windows, elementele șterse sunt mutate într-o zonă numită **Recycle Bin** (Ladă de materiale refolosibile) și rămân acolo până când goliți lada. Ștergerea elementelor prin transferul lor în **Recycle Bin** nu creează spațiu liber. Aceste elemente rămân pe disc până când goliți **Recycle Bin**. Atenție însă că Windows poate fi setat pe unele calculatoare să șteargă definitiv fișierele fără a le mai pune în **Recycle Bin**. Înainte de a șterge fișiere ce conțin informații importante verificați cum se face ștergerea. Pentru aceasta testați o operație de ștergere a unui fișier text creat ca la punctul anterior.

* Pentru a șterge un fișier sau un folder procedați în felul următor:

* În **Explorer**, selectați fișierul sau folderul pe care doriți să-l ștergeți executând clic pe el. De exemplu selectați fișierul *Laborator.txt*.

* Selectați din **meniul File** opțiunea **Delete** sau apăsați pe **tasta Delete**.

* Pe ecran apare o casetă de dialog care vă cere să confirmați că doriți să ștergeți respectivul fișier. Apăsați pe **butonul Yes**.

Fișierul va fi trimis în folderul **Recycled** care stochează fișierele și foldere șterse până când îl goliți sau până când recuperați fișierele.

Selectați acum folderul cu numele *Informatica* și ștegeți-l cu **Delete**. Căutați acum folderul **Recycled** și vedeți dacă folderul *Informatica* este acolo.

c) Recuperarea fișierelor și folderelor

* Vom face acum o operație de recuperare a fișierului șters.

* Faceți clic pe fișierul *Laborator.txt* și selectați din **meniul File** opțiunea **Restore**. Fișierul va fi mutat înapoi în folderul original de pe hard-disc.

d) Mutarea fișierelor și folderelor

Puteți reorganiza fișierele mutându-le într-un alt folder.

* Mutarea se poate face cu ajutorul mouse-ului folosind tehnica de deplasare și plasare (Drag-and-Drop).

Pentru a muta fișierul *Laborator.txt* din folderul *Medicina* în folderul *DIM*:

* Faceți clic pe fișier în panoul din dreapta și țineți apăsat butonul din stânga al mouse-ului.

* Deplasați cursorul în panoul din stânga, deasupra denumirii *DIM*.

* Eliberați butonul mouse-ului și fișierul va fi mutat în folderul *DIM*.

Vizualizați conținutul folderului *DIM* pentru a vedea dacă fișierul *Laborator.txt* este acolo.

Pentru a exersa mutați fișierul *Laborator.txt* înapoi în folderul *Medicina*. Mutați în **folderul DIM** și fișierele *Curs.txt*, *Laborator.txt* și fișierul propriu creat anterior.

e) Copierea fișierelor

Dorim acum să avem fișierele *Curs.txt* și *Laborator.txt* și în folderul *DIM* și în folderul *Medicina*.

* Pentru a face o copie a unui fișier în alt folder:

- * Mutați cursorul pe fișierul *Curs.txt*.
- * Țineți apăsată **tasta Ctrl**, apăsați pe butonul din stânga al mouse-ului și țineți apăsat.
- * Deplasați cursorul deasupra pictogramei folderului *Medicina* și eliberați butonul mouse-ului.

Obs. Dacă nu apăsați **tasta Ctrl** atunci fișierul va fi mutat nu copiat.

Verificați dacă fișierul *Curs.txt* este și în **folderul DIM** și în folderul *Medicina*.

* O altă metodă de copiere, pe care o vom utiliza pentru a crea o copie a fișierului *Laborator.txt*, din **folderul DIM** în folderul *Medicina*, este următoarea:

- * Faceți clic cu mouse-ul pe fișierul *Laborator.txt*.
- * Apăsați butonul din dreapta al mouse-ului și țineți-l apăsat.
- * Mutați cursorul deasupra denumirii *Medicina*
- * Eliberați butonul mouse-ului.
- * Pe ecran apare un meniu.
- * Faceți clic pe opțiunea **Copy Here** (Copiază aici).

* Folosirea meniurilor pentru copiere.

Vom face acum o copie a fișierului *Curs.txt* și în directorul *Informatica*. Dacă nu aveți acest folder creați-l în folderul *DIM*.

- * Faceți clic pe fișierul *Curs.txt*.
- * În **meniul Edit** faceți clic pe opțiunea **Copy**.
- * Faceți clic pe folderul în care vreți să faceți o copie a fișierului, adică pe folderul *Informatica*
- * Alegeți din **meniul Edit** opțiunea **Paste**.

Vizualizați folderul *Informatica* pentru a vedea dacă într-adevăr conține fișierul *Curs.txt*.

f) Selectarea, copierea și ștergerea mai multor fișiere deodată

Puteți selecta mai multe fișiere și foldere deodată. Acest lucru este extrem de util atunci când doriți să copiați sau să mutați mai multe fișiere într-un alt director, pe un alt calculator, sau pe o dischetă.

* Pentru a selecta mai multe fișiere cu ajutorul mouse-ului:

* executați clic pe primul fișier, *Curs.txt*

* mențineți apăsată **tasta Ctrl**

* executați clic pe fiecare fișier suplimentar pe care vreți să-l selectați.

Creați folderul *Discheta* în folderul *DIM*. Selectați toate fișierele din folderul *DIM*.

* Pentru a deselecta un fișier:

* continuați să țineți apăsată **tasta Ctrl**

* executați încă o dată clic pe fișier.

Deselectați fișierul *Curs.txt*.

Copiați toate fișierele din folderul *DIM* în folderul *Discheta*.

* Pentru a selecta rapid un grup continuu de fișiere:

*selectați primul fișier din grup

*mențineți apăsată **tasta Shift**

*faceți clic pe ultimul fișier din grup. Toate fișierele cuprinse între primul și ultimul vor fi, de asemenea selectate.

* O altă modalitate de a selecta un grup de continuu de fișiere este încadrarea lor, cu ajutorul mouse-ului, într-un dreptunghi:

* Faceți clic în spatele denumirii primului fișier

* Țineți apăsat butonul mouse-ului

* Mutați cursorul în diagonală în jos spre începutul denumirii ultimului fișier

* Pe ecran apare un dreptunghi iar fișierele din interiorul acestuia sunt colorate, adică sunt selectate.

* Pe bara de stare va fi afișat numărul fișierelor selectate spațiul ocupat de acestea pe disc.

Selectați toate fișierele din folderul *Discheta*.

Selectare în bloc a fișierelor este utilă în cazul în care vreți să salvați fișierele pe dischete și vreți să știți dacă aveți nevoie de o singură dischetă sau de mai multe.

- **Metode de transport a informațiilor și arhivare**

În cazul în care dorim să facem o salvare a fișierelor pe o dischetă sau dorim să le mutăm pe un alt calculator vom selecta fișierele și le vom copia pe dischetă așa cum am făcut la punctul anterior, doar că în locul folderului *Discheta* vom utiliza chiar unitatea de dischetă. Dacă în urma afișării spațiului ocupat de fișiere constatăm că acestea ocupă mai mult de 1.44M putem face o comprimare a fișierelor cu un utilitar de comprimare de exemplu **WinZip**.

Dacă acest program este instalat pe calculatorul dumneavoastră

- * Alegeți de la **butonul Start** opțiunea **Programs** apoi **WinZip 7.0** sau din **meniul File** opțiunea **New** și apoi **WinZip File**

- * Selectați fișierele ca la punctele d) sau f) și creați din fișierele selectate un fișier comprimat

- **Lucrul în rețea - Network Neighbourhood**

O rețea este formată din mai multe stații de lucru. Dacă lucrați în rețea puteți utiliza în comun fișiere, imprimante, CD-uri. Administratorul de rețea oferă utilizatorilor rețelei anumite drepturi care controlează ce fișiere și resurse de pe rețea puteți să folosiți.

Atunci când vă conectați la o rețea, adăugați o mulțime de noi foldere și fișiere mediului dumneavoastră de lucru.

Cu ajutorul **programului Explorer** puteți vizualiza și lucra cu fișierele și folderele la care aveți drept de acces ca și cum ar fi pe propriul dumneavoastră hard disc.

- * Pentru a răsfoi un folder folosit în comun în rețea:

- * În panoul din stânga al **programului Explorer** executați dublu clic pe **folderul Network Neighborhood** pentru a deschide fereastra corespunzătoare acestuia

- * vizualizați **folderul Entire Network** care se află sub **folderul Network Neighborhood**

- * Executați dublu clic pe folderul al cărui conținut doriți să-l vizualizați.

- * Utilizați **meniul View** pentru a afișa fișierele împreună cu alte informații(**Details**). Puteți apoi să le sortați după nume, tip, dimensiune sau dată.

9. ÎNCHIDEREA PROGRAMULUI WINDOWS ȘI A CALCULATORULUI

☛* **Nu vă atingeți de întrerupătorul de alimentare înainte de a închide Windows !** A închide calculatorul în timp ce programul Windows și alte programe sunt în lucru este echivalent cu a scoate din priză un casetofon în timp ce ascultați o casetă, sau videocasetofonul în timp ce vă uitați la un film. Caseta sau banda se pot strica, la fel și programele sau fișierele de pe calculator.

- Deci, înainte de a închide calculatorul trebuie să închideți toate programele, ferestrele și fișierele. Utilizați pentru aceasta opțiunile **Close** sau **Exit**, din meniul **File** sau din meniul ce apare atunci când faceți clic pe pictograma de pe bara de titlu, sau butonul din colțul ferestrei.
- Poziționați apoi mouse-ul pe butonul **Start**, faceți clic pe butonul din stânga pentru ca să apară meniul asociat, apoi faceți clic pe opțiunea **Shut Down (Oprire/Închidere)** . Pe ecran va apare meniul următor:



- Poziționați mouse-ul pe butonul **Yes** și faceți clic pe butonul din stânga al mouse-ului, ceea ce înseamnă că sunteți sigur că doriți să închideți calculatorul.
- Așteptați puțin până se închide programul Windows și pe ecran apare mesajul

**It's now safe to turn off
your computer.**

care înseamnă

Acum puteți închide fără probleme calculatorul.

- Închideți calculatorul de la butonul de alimentare.

! IMPORTANT

- Chiar dacă un program vă blochează calculatorul nu apăsați imediat pe butonul de alimentare. Încercați să folosiți combinația de taste **Ctrl + Alt + Del**, care poate să vă mai dea o șansă, deschizând o casetă de dialog, cu ajutorul căreia puteți închide programele rămase deschise, evitând astfel pierderea informațiilor.

REZUMATUL LUCRĂRII DE LABORATOR

În această lucrare de laborator am învățat:

- Ce este Windows
- Cum să utilizez mouse-ul
- Cum să lansez un program
- Cum să utilizez tastele săgeți și Enter
- Cum să deschid, închid, micșorez o fereastră
- Cum să utilizez meniurile
- Ce este un buton și o casetă de dialog
- Cum să cer ajutor calculatorului
- Ce face programul Explorer